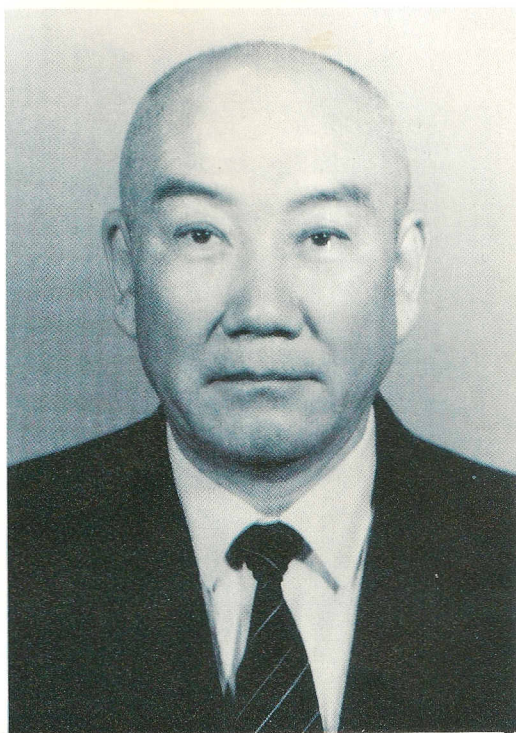


# 基礎組淵源

民國十九年，師尊、師母拜領天命，擔荷三曹普渡、辦理末後一着收圓大事。隨卽在山東濟南開荒辦道，歷時五年，發展甚切。民國二十四年發展至華北天津，因位居北方水旱碼頭第一大鎮，人文薈萃，經濟繁榮，故發展迅速，而後成立天津道德壇，在此培養了多數傳道開荒人才。民國二十八年，天津道德壇派張漢章（慈離大仙），馮悅謙（慈化真君）等四位前輩到上海城隍廟邊，租了一間二樓房子設立「基礎壇」。這就是現今我基礎組的由來。

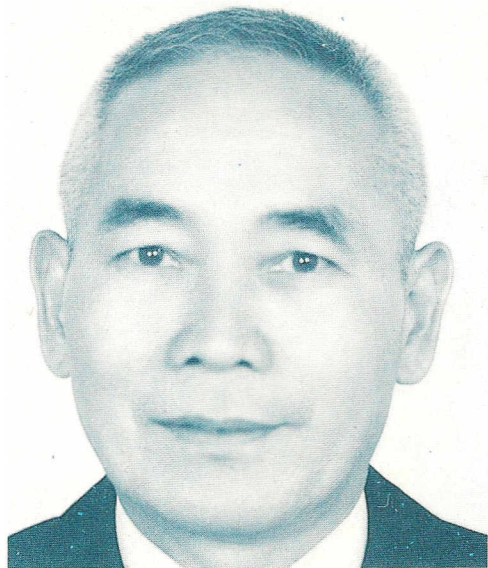
由於各前人對傳道工作的推展不遺餘力，短短一年內便傳遍了江南，特別是馮悅謙（慈化真君）所領導的範圍遍及整個江南地區。在馮悅謙

李老前人

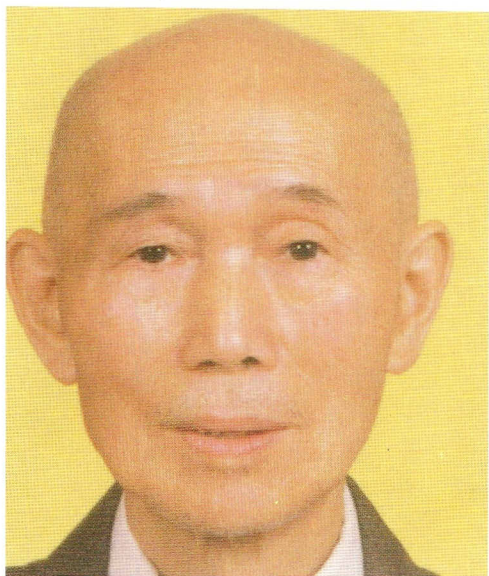


病逝之後由李老前人廷崗（慈祐帝君）繼任基礎組江南道務，發展情況良好，開設佛堂無數。





袁翥鶚前人



顧祥麟前人

民國卅二年張老前人培成機緣成熟而求道，四個月後受領天命，之後張老前人回到家鄉崇明講道傳道的工作，開設佛堂百餘間。民國卅五年袁翥鶚、顧祥麟、黃自然三位前人奉前人之命到達台灣開荒辦道，次年張老前人親身來台，為台灣基礎道場奠定今日的美景。

從上海基礎組到台灣時，起初在台北南昌街設立天豐堂，由張老前人率領著幾位前人在台灣各地展開佈道工作，後來黃自然前人獨立分開來

辦道，形成台灣基礎組的兩支線，但仍以張老前人所發展之道場較為宏展。

民國五十六年台北先天道院落成，基礎組即刻以此為中心向全省各地擴展，民國六十五年全真道院落成，道親日與俱增，至今基礎組張老前人德引之道親分為十二支脈，佛堂約在四千至五千間左右，道親約二十萬人，並已積極地擴展至海外如金門、美國舊金山、紐約、菲律賓、日本，及東南亞各國、南美洲等，道務宏展甚切。