

彌勒山記遊

◎林世奇

《小引》

往日上山，總是輕騎奔馳，陪母親跑跑山路，興盡便回，這次難得和舅舅同行，舅舅因兼任山上天道清修院的總務，對山上的事情比較熟悉，一路上談談講講，竟有無盡的故事，零零綴綴的記下來，便成了這樣一篇短文。

《舊路》

「彌勒山」是道親們對這座山的稱呼，原來的名字叫做「大尖山」。我們從汐止的秀峰路進去，遠遠看來，山頭圓沌沌的，高低相接，恍然彷彿彌勒佛的形象，所以道親們就改稱它「彌勒山」。彌勒山上的天道清修院，有新開的路可以直達院門口，但是新路未開之前，道親的「開路先鋒」們，都是從這條秀峰路進去，再沿勤進路上山的。路進去不久，第一眼就可以看到一個路標：「慈航堂彌勒內院」，這裏是肉身菩薩慈航法師成道的道場，不消說是個有名的地方，最早前輩們要給清修院命名的時候，張老前人也想過用「彌勒院」這個名字，就因為和「彌勒內院」有了重複，所以作為罷論，後來就改稱為「天道清修院」了。

車子迂迴上山，行人漸稀，開到「天秀宮」的時候，就真的覺得遠離了塵囂



◁從天秀宮停車場眺望彌勒山，有如彌勒祖師之座像



◁大尖山頂的紀念碑

。天秀宮前的展望極好，從這裏下瞰，看得既寬又遠。宮前松樹槎枒相接，便似有門戶一般，門戶之下，擾攘紛繁，門戶之上，便似別有洞天。這裏空氣已經頗為清新，和城裏渾如隔世了。天秀宮既名為「宮」，自然是道教聖地，宮內奉祀的主神，便是關聖帝君。

從天秀宮再往前行，一轉彎，便覺地勢陡闊，赫然出現一個停車場，由於此處地勢寬闊，在這裏向上展視，整個山的形狀，可以完全看清楚。舅舅指了指整個山的形勢，遠比近喻的解說：「這就是一尊彌勒佛的坐像了，我們天道清修院的位置，正在彌勒佛的左肩。當初擇地時，本來選的是彌勒佛的胸部，地主願意捐贈，後來因族中部份年青人不肯而作罷。當初道親們車停在此，不能再往前行駛，只有徒步上山了。清修院的補給品，還有當初興建的一木一釘，就是這樣徒步挑上去的，爲了給大家開路，不知吞下了多少艱辛，精神和肉體的付出，真是無數力量的匯聚！」

天秀宮上來，是舊時上天道清修院的老路，如今從舊庄過去，道親所開的新路大致已十分平整，車子可以一直開到清修院，不需要步行了。這條新路的開拓，就更辛苦，也更值得回味，我們看過了山的形勢，便把車子開下山，決定從新路一路談過去，也看看新路兩旁的風景。

《新路》

「新路是從舊庄研究院路，順著公車212路線而行的，自南港舊庄路往前走，



▷台北市政府興建於座落
在觀光茶園旁的涼亭

前面便是蜿蜒而前的產業道路。這條產業道路，是市政府爲了觀光茶園，斥資六千多萬築成的，雖不寬闊，卻是極長。」舅舅正說間，就有一輛小五路公車迎面擦身而過。這裏的路面，確實不寬闊，若是大些的車子，會車時就要看地方了。

一路上有很多小小的路標，有的標指「天道清修院」，有的標指「彌勒山」，便於遊客前行。其實這裏叉路不多，略注意一下路標，是很容易走的。從車內望出去，兩邊都是觀光茶園，由於採茶的時間已過，未能見識採茶的盛況，實爲憾事。不過舅舅又補充了一句：「即使正逢著採茶的季節，現在也沒有『採茶姑娘』了，這裏採茶的人們，都是老太婆了。」聞言不禁莞爾，社會的結構改變，「茶山情歌」的故事，終也成了故紙的傳說了。

這條路上，早上的太陽曬不到，微風撲面時，尤覺清爽，有幾株道旁野花偶而寓目，更覺可親。再往前行，就到了三個轄區的交會點：「台北市」、「台北縣石碇鄉」、「台北縣汐止鎮」的交會點。經過交會點不遠，前面左側矗然是一座紅色的牌樓，上面寫著四個金字大書：「光明禪寺」，也就是大家習稱的「光明寺」，這裏有一個「華梵佛學研究院」，前面就沒有柏油路了。從這裏開始，就是憑著道親們的辛苦捐獻，滿載著無數人的希望，一尺一寸開出來的。沿著海拔四百五十五公尺的等高線，一直開到天道清修院，共計四千五百一十七公尺半（這是用皮尺實際丈量出來的，所以應該相當準確）。這實在是驚人的成績，舅舅說：「這裏本來是完全没有路的，當初來這裏勘察地形的道親們，每次來勘察一趟，光是走路，就要八個鐘頭！」以前人所說的「披荆斬棘」、「筆路縵縷」，對此來說，當毫不爲過。開這條路，真是驚人的毅力！現在路開成了，從光明

◁晶澄可愛的百香果



寺如果要步行到天道清修院，也只要一小時廿五分鐘，開車自然更方便。

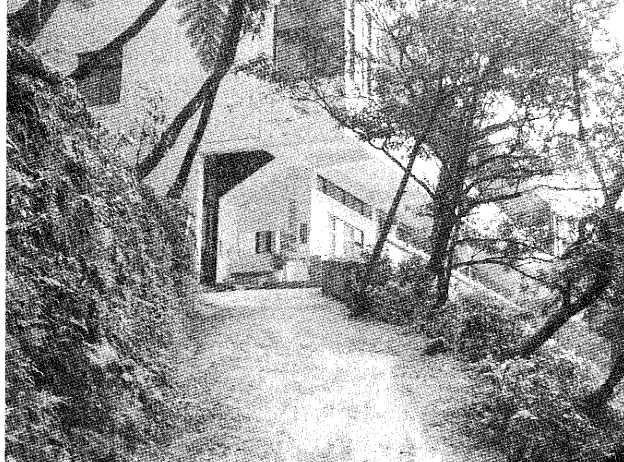
但是開路的工夫，更要緊的是舖路，爲了便利大家日後行駛方便，路基不能不堅實，所以陳阿味前輩領著熱心的道親們，又把路面平鋪了大約四層：石塊、磚塊、碎石、煤渣等，今天大家放心的在這路上行駛，全靠這些熱心道親的血汗、精神和細心！

這條路，我自己騎車也來過幾次，有一處地方最令我印象深刻，今日重來，仍然忍不住下車駐足遠眺。這裡左右展望俱佳，整個兒山的形勢，不知怎地，遠觀近覽，直入心靈，說不出的歡喜。此處不以壯闊勝，不以溫婉勝，山的氣象，幽微隱約，既非鮮綠，也不是灰濛，蒼蒼然清氣交感，觸覺極是深遠。大家走這條新路，若覺得兩旁山勢頓時開展時，下車信步走走，也許也有同感。

過了此處，沿路上的樹木，有的古樸老健，有的清秀婉約，舅舅便指指點點：這是台灣杉，那是琉球松，那是楓樹……不一而足，其中倒是杉木筆直如劍，直刺雲表，一身傲骨，使我印象極是深刻。

《清修院》

路的盡頭，自然就是「天道清修院」。我們下了車，一眼就可以看到當初搭建的小木門，書明了「天道清修院」五字。小門是用杉木架落的，看起來克難，卻極是古意盎然，更有意思的是，百香果的藤葉纏繞上去，錯起來就像天然的門簷一般，古樸清新，交相映錯。走近細看，百香果的鬚，形如彈簧，嫩綠可掬，直欲擰出水來，說不出的可愛。



一進門，舅舅就把地圖攤開來，解釋天道清修院的情形：

「這塊地方，地名是康誥坑，所謂「坑」是說兩邊很陡，中間有一道山溝，換句話說，這種『縱深的谷』，稱之為坑。（按：最奇的是，「康誥」二字乃是尚書篇名，取名的人當非泛泛，地名如此，必有緣故，可惜無從查考。）

清修院全部土地的範圍，共計五點九公頃，大約是六甲的地面，而鄰地則有三十多公頃的地，是台北縣議員詹裕仁先生所有，將申請闢建為『遊樂區』。本院目前已經蓋了一座平面一百五十坪的『臨時中堂』，上下兩層，樓上感覺較為寬闊，開法會時，一次可以容納五百五十人（但目前椅子只有五百張）。樓下兩旁各有乾、坤道休息室，一共可以容納六十八人休息睡眠。正殿供奉的有三尊神像：『觀世音菩薩』、『濟公活佛』、『呂純陽法律主』。道親們勤於打掃，所以中堂極其乾淨。」

舅舅談這塊地得來不易：「當初建這個道場，主要是希望能為基礎建一個道場，便利道務的推展，所以此地詹氏族人願意捐出三千坪的土地，但是有部份年輕人卻不同意，只好作罷。慶幸的是，嘉義望族邱木欽先生聽到了這個消息，便決定提供十公頃的土地，只接受五百八十萬元的廉價！」舅舅讚嘆他們的熱心，也覺得感慨：「若不是這些熱心人士，因緣際會的幫了大忙，也不能有今天這樣的道場。」（待續）

