



# 基礎忠恕救災中心賑災誌

光輝道院提供

九月二十二日：基礎忠恕光輝道院以財團法人名義，分送物資（十多輛車）前往重大災區物流中心，當晚並由點傳師和前賢道親們立即開會協調，成立一貫道基礎忠恕光輝救災中心（以下簡稱光輝救災中心）。其中學長們更是發心，當晚八點立刻整裝前往南投縣各災區做更深入的了解救援所最急需的人力與物資，以便回報光輝救災中心，做最迅速之處置。

得知南投體育場為全縣的指揮所，我們（共三位坤道、三位乾道）便沿路摸黑至體育

場，到達時四周已堆滿來自各地的各種物資，有礦泉水、棉被、舊衣服、睡袋等，堆積如山。我們除了幫忙搬運物品外，也開始思索下一站該往哪裡走？在搬送過程中，結識了一位屬於「文化社區環境組織」的志工，在經過溝通之後，有幾位學長留下跟隨他到草屯文化指揮中心幫忙，其餘則返回救災中心準備缺少的物資。

九月二十三日：光輝救災中心經開會聽取各地之災情後，立即組織道親志工團前往中寮、國姓、魚池、水里、埔里、豐原、東勢、大里等災

區。我們一行人選擇了埔里，二十三日清晨準備了部份賑災物品即刻出發，一到了埔里，映入眼簾的全是殘破不堪的景象，來來去去的災民都是急著拿物資而四處亂竄，沒有帳篷遮雨，沒有睡袋取暖，沒水又沒電。到了夜晚，那是最難熬的，當地電池、手電筒全是有錢買不到。在尚未平息驚慌的情緒下，又要面對吃、住的大問題；那天，一切都顯得淒慘悲涼。我們共分為三組，兩個人一組，走進埔里街道，醒目的一貫道基礎忠恕黃色背心，吸引眾人的目光，給人深刻的



△指揮中心點傳師關懷各賑災站情形。



△中部指揮調度中心在光輝道院設立。



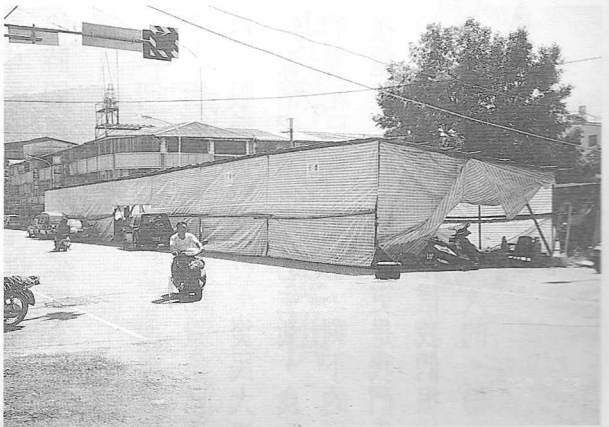
△環球電視台採訪東勢河濱公園賑災站。



△埔里宏仁國中賑災站，每餐服務 1600 人。



△光輝道院與「文化社區環境組織」合作，深入角落關懷。



△道親們於埔里搭設大型帳篷，安頓災民。