



黃河決堤

黃河埤文手抄原稿補述

◎ 吳瑞珍提供

編按：「黃河碑文第一手抄原稿重現」之原報導請見240期「特稿」2008年12月號，此篇為相關內容補述。

1938年6月，日本軍逼近鄭州，國民黨軍在花園口扒開黃河大堤，河水一瀉千里，豫東皖北44縣市頓成澤國，雖然阻擋了兇悍的日軍繼續前進，也造成黎民百姓無可估量的死傷和損失。

「以水代兵」：蔣介石先生的國家抉擇

焦灼中的蔣介石先生在6月9日這一天等來期盼中的兩個消息，花園口決堤和第一戰區主力西撤結束。下午15點，第一戰區長官程潛首次致電，報告花園口決口後的出水情況。當晚22點，程潛再次致電彙報放水情形：「京水鎮一帶已成澤國，預料明晨水勢可達隴海線」。

第一戰區主力西撤的部署是蔣介石先生5月31日致電程潛作出的，這也意味著蘭封會戰徹底結束，以蘭封會戰為主體的豫東戰役在某種意義上宣告失敗。原本讓中國軍隊士氣大振的蘭封會戰，因為軍隊內部之間調遣和配合出現問題，結果，非但中國軍隊既定的由東向西包抄日軍的計畫不能實現，反而使整個豫東門戶大開，最終功敗垂成，被迫西撤。20萬中國軍隊竟然未能消滅土肥原的兩萬人，連蔣介石先生也憤而稱之「在戰史上亦為一千古笑柄。」

5月31日夜晚，蔣介石先生同時作出的另一個重要決策，就是「以水代兵」，決堤阻敵。6月1日，蔣介石先生在武漢主持召開最高軍事會議，正式作出了決堤

的決定。這個決定對蔣介石先生而言並不輕鬆，兩年前，德國軍事顧問團總顧問法肯豪森，就提出了決黃河以阻敵的建議。兩年後，形勢最終迫使蔣介石先生不得不做出這一艱難抉擇。

6月9日，花園口決堤放水，口門以下4個村莊—邵橋、史家堤、汪家堤和南崔莊，全部沖毀，蕩然無存，一直到黃泛結束，這4個村莊再也沒有恢復。所幸的是，決堤放水時，這4個村的居民因事先知道決堤及時遷避而無一人傷亡。

而這不過只是災難的開始，奔湧而出的黃河水並非任何人力所能控制，黃水出槽後在河南境內分作兩股洶湧同奔。西股黃水是主流，源自花園口，至中牟入賈魯河，南泛尉氏、扶溝、西華等縣，于周口東折入潁河，然後分別注入茨河和沙河，再經安徽太和、阜陽、潁上及正陽關，最後彙歸淮河。東股黃水源于趙口，由於6月中旬黃河水位上漲衝開趙口口門後形成。趙口的黃水也分為兩股，一股向東南直奔朱仙鎮，與花園口的泛水彙台；一股繞開封城堤北面，折向東南，至陳留又分為兩支，一支沿鐵底河，另一支沿惠濟河，先後注入渦河，於安徽懷遠彙入淮河，進而波及江蘇北部諸縣市。由決堤而來的黃河歷史上的第26次改道所造成的危害，遍及3省44個縣，死亡人數統計高達89萬。花園口決堤也成為抗戰史上與長沙大火、重慶防空洞慘劇並稱的三大慘案之一。

6月9日的花園口決堤，也是中日雙方沿著黃泛區邊界東西對峙的開始，依賴機械化軍事裝備進攻隴海線和平漢線的日軍被迫改變原來沿鐵路線西進南下的戰略，一方面把部隊從豫東尉氏、中牟、娜陵、通許、陳留、祀縣等各縣向東撤退，轉移、集結到以商丘、徐州為中心的豫皖蘇交界地帶，另一方面確定了沿江淮水路西進的路線，分調多路人馬圍攻武漢。豫東戰場逐漸冷卻下來，武漢附近地區接著成了中日兩國軍隊廝殺的新戰場。這樣一來，從鄭州斜貫東南，穿越豫東大平原的新黃河就成為軍事分界線，把日軍阻隔在泛區的東面，中國軍隊沿西岸據守，相持一直延續到1944年日本發動打通大陸交通線戰役。

1938年抗日戰爭開始不久，在日本侵略軍的進攻下，國民黨政府為阻止日本侵略軍的追擊，下令扒開花園口黃河大堤，企圖以水代兵。然而，這一人為改道，卻使滔滔黃河傾瀉東南，造成河南、安徽、江蘇3省44個縣市遍地洪水，良田沃野盡成澤國，1250多萬人受災，89萬無辜百姓死於非命，無數群眾背井離鄉，流離失所。尤其是河南省，受災最為嚴重，有21縣市900多萬畝耕地被淹，47萬多人死亡，造成了大片的無人區。「黃泛區」，這個象徵苦難的地理名詞便在地理書上出現了。

在漫長的中國歷史上，黃河留給人們的都是痛苦的記憶。

根據史料的統計，在過往兩千多年間，黃河共決溢 1590次，大的遷徙 26次。平均三年兩決口，百年一次大改道。

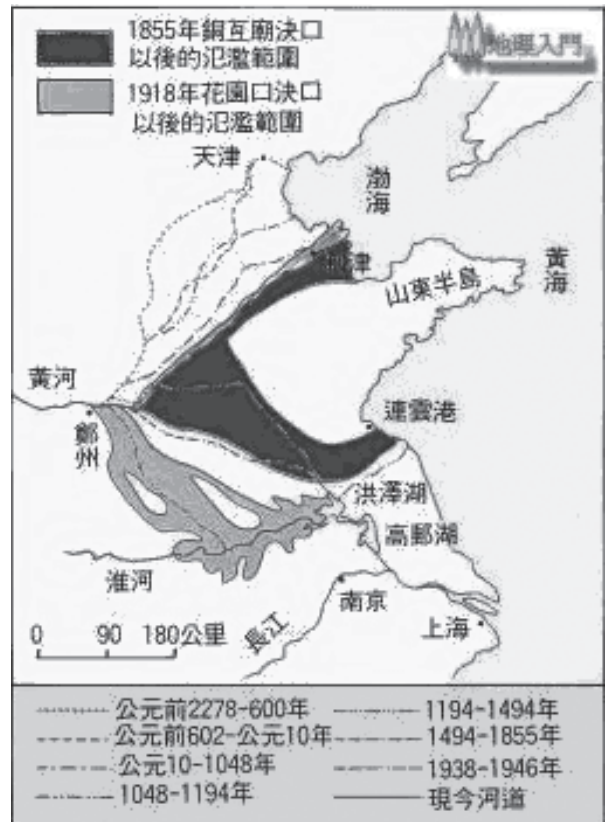
每一次都奪去成百上千萬人的生命，流離失所者更是不計其數。

黃河流域還會出現乾旱或斷流，同樣令人們痛苦。

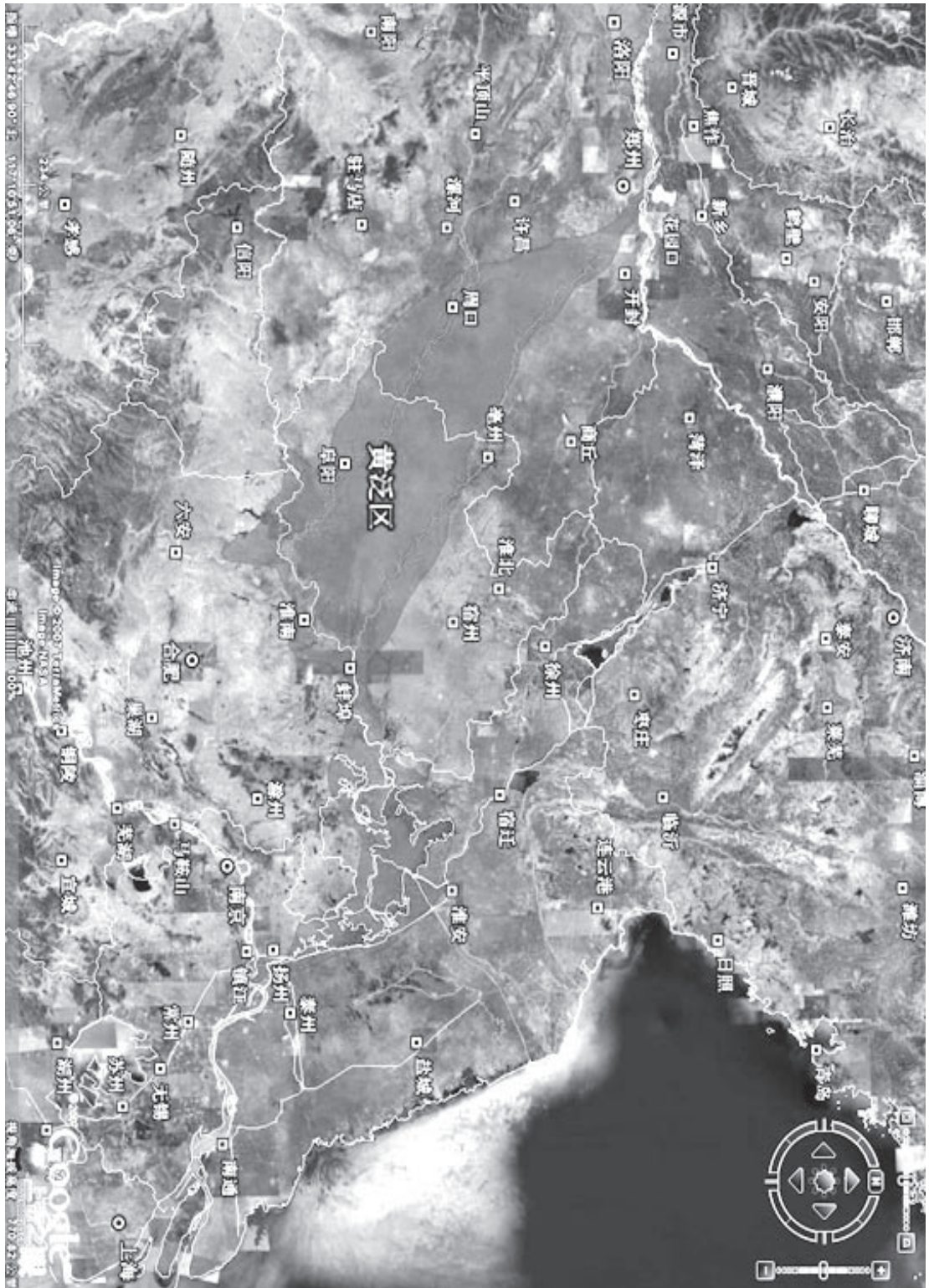
氾濫之由治理工作

2003年：黃河多條支流洪水

黃河下游現存的唯一湖泊是位於山東省梁山、東平兩縣的東平湖。據《水經註》載，黃河下游約有130多個湖泊陂塘，因黃河決溢改道都淤成平陸。



※附註：資料及圖片來源，摘自Google網路地圖搜尋。



▲ 黃河決堤之黃泛區標示圖。(資料來源：Google地圖)