



基礎忠恕

海外資源共享概況報告(下)

◎道務總部國外道務部報告

(接上期)

泰國道場資源共享概況

※ 李勝雄點傳師主講

感謝 天恩師德，感謝老前人、各位前人。各位領導點傳師、各位點傳師、各位道務助理，關於基礎忠恕道場在泰國目前的狀況，由後學領恩學習報告。

在西元 2021 年 10 月 22 日舉辦第一次泰國資源共享的籌備會時，黃錫堃總領導點傳師慈悲訓示：「我們不分彼此，志同道合，都是一 申之子、一師之徒，都是張老前人的後學。」

古人所言：「海內存知己，天涯若比鄰」之大志。黃總領導點傳師也是遵照我們老前人所指示，在泰國一起來幫辦，所以由身為後學的我們一起努力來做。黃總領導點傳師成道以後，由劉定文總領導點傳師繼續鼓勵泰國持續資源共享；第四次資源共享會議的時候，劉總領導點傳師也慈悲來勉勵我們大家，感恩劉總領導點傳師。

參與泰國資源共享的點傳師共有 18 位，但是 18 位當中有的單位有兩位點傳師合併，因此總共有 11 個單位來泰國開荒，11 個單位總共有 18 位點傳師一起努力、共襄盛舉，籌備泰國的資源共享。

泰國有 77 個行政區，目前我們的中堂分佈在 15 個行政區，因為泰國地方廣闊，所以要合併起來有所困難；經過國外道務部陳平常點傳師指導之下，還有各單位點傳師們共同參與，分為四區，有中東區、北區、南區、東北區。四個區裡面，中東區有 7 個公壇、3 個家壇，北區有 1 個公壇、8 個家壇，南區有 1 個公壇、4 個家壇，東北區有 4 個公壇、14 個家壇。其中在東北區跟中東區稍微比較多一點，南部則有瑞周天惠單位跟瑞周全真天選單位。

泰國公壇總共有 13 壇，中東區有曼谷泰明（瑞周全真）、天惠（瑞周天惠）、中泰（先天），北欖有慈興（瑞周天曉），春武里有天惠（瑞周天惠），巴真有天昇（瑞周天定）。北區清萊有啟化（啟化）。南區洛坤有天選（瑞周全真）。東北區廊開有天茂（瑞周全真），烏隆有泰隆（瑞周全真），儂磨喃普有泰隆（瑞周全真），烏汶有天沐（瑞周全真）。家壇共有 29 壇，分別在中東區的曼谷，北區的帕堯、清萊，南區的洛坤、宋卡，東北區的烏隆、儂磨喃普、坤敬、廊開、那空帕儂、沙功那空、烏汶等地。

類別 \ 地區		中東區				北區	南區	東北區			
		曼谷	北欖	春武里	巴真	清萊	洛坤	廊開	烏隆	儂磨喃普	烏汶
公壇 13 壇	府名	曼谷	北欖	春武里	巴真	清萊	洛坤	廊開	烏隆	儂磨喃普	烏汶
	壇名	泰明 (全真) 天惠 (天惠) 中泰 (先天)	慈興 2 壇 (天曉)	天惠 (天惠)	天昇 (天定)	啟化 (啟化)	天選 (全真)	天茂 (全真)	泰隆 (全真)	泰隆 (全真)	天沐 (全真)
	壇數	7				1	1	4			
家壇 29 壇	府名	曼谷				帕堯、 清萊	洛坤、 宋卡	烏隆、儂磨喃普、坤敬、廊開、 那空帕儂、沙功那空、烏汶			
	壇數	全真 3				全真 3 天惠 5	全真 3 天惠 1	全真 11 天仁 3			
		3				8	4	14			



▲ 烏隆府的泰隆中堂。



▲ 儂磨喃普的泰隆中堂。



▲ 洛坤府的天選中堂。



▲ 烏汶府的天沐中堂。

瑞周全真單位

瑞周全真單位在烏隆府的泰隆中堂是在西元 2010 年 1 月 24 日開壇，由陳德陽前人慈悲親自到烏隆來開壇，這間中堂一樓正面有五間房子的寬度，左邊 3 層樓各規劃有三間空間，右邊一層樓則規劃為一間講堂和一間廚房。

在儂磨喃普的泰隆中堂是西元 2018 年 10 月 25 日開壇，也是後學在儂磨喃普府開展的第二個泰隆中堂。那時候本來陳德陽前人說要叫「天隆」，但是後學報告前人說：「泰國

這邊的公壇都是用『泰』來做開頭。」後來前人慈悲說：「那就叫泰隆中堂好了。」所以後來後學開壇的公壇都是命名為泰隆中堂，這也是瑞周全真單位在泰國開設的第二個公壇，開壇的時候有好多學長一起共襄盛舉。

在洛坤府的天選中堂是在西元 2017 年開壇。

在烏汶府的天沐中堂是由葉樹榮點傳師來開壇的，時間稍晚一點，所以就在烏汶，地方遼闊；這地方目前有兩個公壇，希望有機會也邀請大家一起到天沐中堂參與。



▲ 北欖府的慈興講堂。



▲ 曼谷的天惠中堂。



▲ 曼谷的中泰中堂。



▲ 清萊府的啟化中堂。

瑞周天曉單位

瑞周天曉單位在北欖府的慈興講堂於西元 2018 年 4 月 4 日開壇，同年 7 月 4 日再遷至新址；本來是一棟建築，後來蔡錦麗點傳師慈悲發願，又買了一間。在買房子過戶時遇到困難，之後請教當地會計師才解決。所以到國外還是要了解一些法律規定與風俗習慣。

瑞周天惠單位

瑞周天惠單位在曼谷的天惠中堂於西元 2010 年 9 月 19 日開壇，中堂

裡面的裝潢很用心，看起來很壯觀，也度化了很多的眾生。

先天單位

先天單位簡清華點傳師所負責在曼谷的中泰中堂是在西元 2012 年 8 月 8 日開壇。

啟化單位

啟化單位在清萊府的中堂是在學校（大同中學）中開設中堂，於西元 2016 年 11 月開壇；真是不簡單，能夠把中堂開在學校裡面，目前基礎忠恕在泰國好像是絕無僅有。



▲ 廊開府的天茂中堂。

西元 2015 年，瑞周全真單位在帕堯府也開設了中堂，剛開始大家因為經濟問題，所以不敢租很大的中堂，但每個人都是非常用心，去到每個地方都是趕快租房度化眾生。但是經過這兩年半以來的疫情，真的是遇到很多考驗。後學來到這邊已經將近一個多月了，去到每一個中堂，他們都說：「點傳師，很困難耶。」為什麼困難？因為兩年半來他們都不能出去買東西，有管制，所以很多中堂的困難就是沒有香、沒有燈油、買不到素料，就是他們目前最困難的地方，我們各單位也要特別注意這個事情。

天仁單位在烏隆的中堂於西元 2017 年開壇，和烏隆府的泰隆中堂離得不遠，是由天仁單位陳金擇點傳師開辦的，今天他也帶了好多道親回來泰隆中堂，非常用心幫辦。



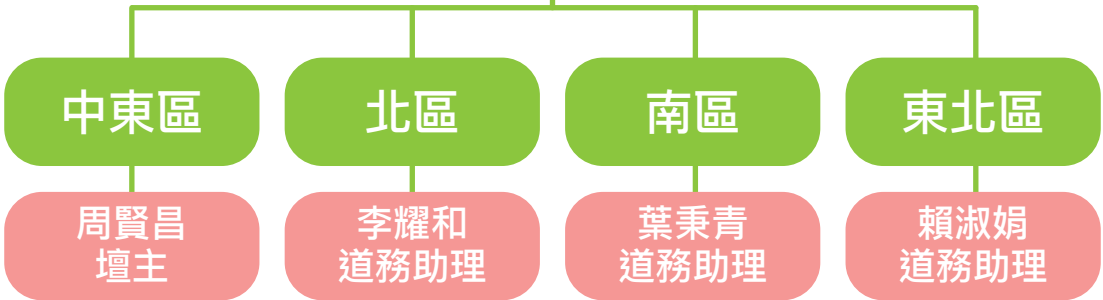
▲ 巴真府的天昇中堂。

瑞周天定單位在巴真府的天昇中堂是西元 2022 年 6 月 10 號才剛開壇，是目前泰國最新開壇的中堂。這間中堂的壇主是一間紙廠的老闆陳忠昇總經理，他知道道好，本來說要在工廠裡面開中堂，但是董原興道務助理跟他說這樣不太適合，希望在外面，陳壇主就說：「好，那就在公司工廠前面蓋一個中堂，讓員工們能夠好好用心學道、辦道、修道。」於是在西元 2020 年先開臨時中堂，之後陳壇主慈悲獻地，一半以上的建設經費也都是由陳壇主及其父母所捐獻的。

目前泰國資源共享平台是由陳平常點傳師慈悲指導。陳點傳師指示由後學來召集大家一起計畫，中東區由周賢昌壇主擔任區長，北區由李耀和道務助理擔任區長，南區由葉秉青道務助理擔任區長，東北區由賴淑娟道

泰國資源共享平台
 指導：陳平常點傳師 召集：李勝雄點傳師

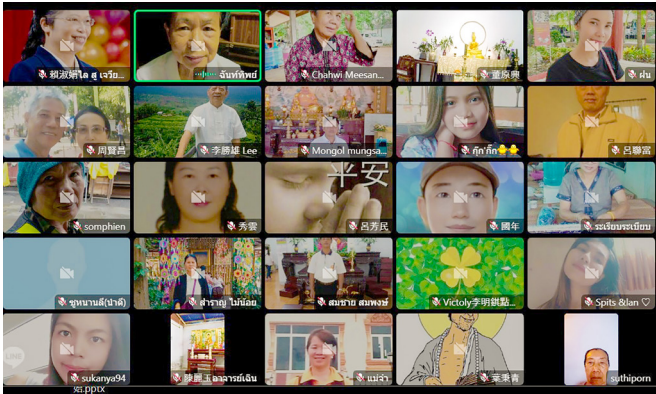
企劃組



務助理擔任區長。目前的進度與規劃如下：

1. 泰國全區第一次道學研習會於西元 2022 年 10 月 2 日舉辦線上課程。
2. 四區每一個月輪流由一個單位來承辦道學精進法會。
3. 成立當地授課、翻譯講師及人才培訓計畫。
4. 泰文課程講義內容蒐集、彙整，以及翻譯。

這些進度目前都在規劃中，經過規劃以後，每個月固定線上上課。



▲ 東北區承辦第一次線上道學精進整合班。

第一次線上道學精進整合班人數雖然不多，但是大家都是很用心地操辦。以上是目前泰國資源共享的狀況，也希望每一個單位都可以線上共同參與泰國資源共享。



▲ 基礎忠恕北美資源共享聯誼會，與會所有點傳師及壇辦人員合照。

美加道場資源共享概況

※ 黃成德點傳師主講

北美地區資源共享是在西元 2019 年 2 月 22 ~ 24 日在舊金山附近，從忠恕道院再往北走約一個小時車程的 Petaluma，我們開了兩天的聯誼會，在聯誼會中討論到底想要推動什麼，找到共識；如果沒有共識會很難運作，因為從加拿大到洛杉磯，是很大很大的範圍，以前出來辦道，大家都沒有辦法互相聯絡，各自辦各自的，無法資源共享；所以在那次聯誼會當中，我們討論到最後，決定做幾件事情，也就是後面發生的這些事情，很感恩那次的聯誼會，造就很多很多後續可以一起做的事情。

第一次在 Petaluma 開資源共享會議，我們開完會以後，就回到舊金山忠恕道院向仙佛、老前人、袁前人叩首謝恩，稟告老前人、袁前人，我們決定眾志成城、合德同心，來做資源共享。

從那次以後，我們就決定每兩個月恭請黃總領導點傳師向美加地區的點傳師、幹部做視訊指導，這是一個很重要的活動。當時是黃總領導點傳師慈悲與我們每兩個月開一次會，陳平常點傳師也很慈悲來操持，我們每次開完會都會再做一些討論，之後就是請劉總領導點傳師慈悲線上賜導。每次要開班之前，黃總領導點傳師跟劉總領導點傳師都會做一次所有來參與人員的點名，一個一個叫，感覺是

很親切的，我們會有這樣的一個成果，因為兩位總領導點傳師為我們做很多的賜導與勉勵。

除了總領導點傳師慈悲兩個月一次的賜導以外，後來也決定推動社區親子讀經的師資培訓，非常感謝洪青詩點傳師跟她的媽媽陳玉梅講師，帶著團隊來告訴我們怎麼樣推動社區親子讀經；那一個寒假，洪點傳師的團

隊先到舊金山、聖荷西，再飛到卡加利，再飛到底特律，再飛到洛杉磯，這整個寒假就全部都是在幫我們做社區讀經師資的培訓，大家非常震撼，也都接下去一直推動，但是很可惜的就是碰到疫情，所以沒有辦法很順利地推動，但還是有單位推動得不錯，甚至已經進步到用英文來讀經，這是第二件我們做的事情。

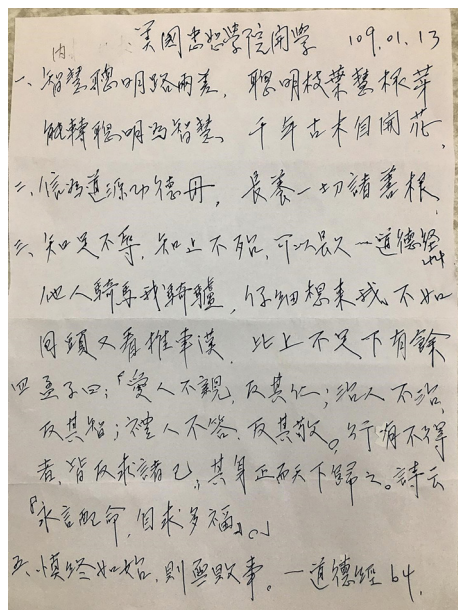




▲ 黃總領導點傳師透過視訊為美加新制初級部開班慈悲賜導。

第三個我們的共識就是開設忠恕學院新制初級部，原則是每一個月開兩次的班，本來是想設計實體的班，後來因為疫情關係改為線上上課。從西元 2020 年到現在，參加的有美國、加拿大、巴西等地公共中堂的點傳師帶領團隊，一起開設新制初級部，每個月上課兩次，每次上課 150 分鐘，參加的人數約 200 位，已經開了 1 年半，每次上課的人大概都在 200 位左右，人數沒有減少，今年第一階段的課程就要圓滿，現在也在籌備辦理結業典禮。西元 2020 年 1 月 12 日時，特別恭請黃總領導點傳師慈悲開班賜導。

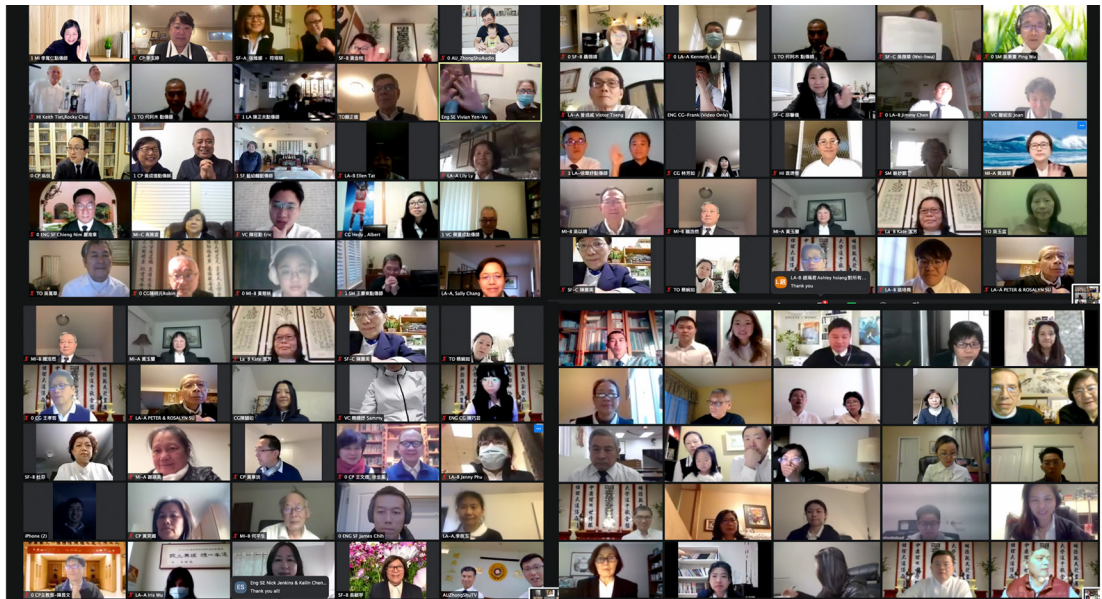
這個新制初級部是用線上上課，除了學員上課之外，另也發展出兒童班、青少年班；現在上課不是只有家長參與，因為家長都是新道親，年紀也都比較輕，也就是青年；在他們上



▲ 黃總領導點傳師賜導內容手稿。

課時，他們的小孩子怎麼辦？所以我們也開這些班，本來是沒有兒童班、青少年班，但後來都推出來了。

參與上課的包括加拿大、巴西、美國，包含到夏威夷；有公共中堂，也有家壇。包括 10 個公共中堂、18 位點傳師參與這次的新制初級部，很感恩所有點傳師幾乎每次都會陪著學員一起上課。在加拿大概有 63 位學員、巴西 6 位、美國 137 位，加起來有 206 位；在這種這麼自由的地方，線上上課上了一年半的時間，人都還在，206 位都沒有減少，後學覺得是天恩師德加被，也非常感謝老前人、袁前人的大德護佑。



▲ 美加新制初級部線上開班合照。

這個新制初級部又延伸出英語班，因為我們是用國語講課，但是有些比較年輕的華人道親及英文道親（使用英文的道親）聽不懂國語、或是聽起來很辛苦，還有華人以外的道親也聽不懂，後來就以國語為主，再加上英文的翻譯，也因此就產生了翻譯的團隊；這個翻譯的團隊也是臨時組成，但是非常感恩這個團隊，成員們都非常認真投入，每次翻譯都要花很多很多時間，翻譯完以後還要做整理。

這個班有一個很特別的地方是輔導成全組，學員報名的時候，要同時報輔導學長的名字，不能只報新道親，而要有負責成全和關懷的輔導學長，

需與學員一起全程參與課程；一位輔導學長最多只能輔導三位學員，不能十幾個學員都由一個人輔導，沒有報輔導學長的不接受報名，這是我們覺得蠻不錯的一個方法。

初級部的課程不是只有講專題，還有線上分組討論；網路分組，有一套流程和方法，分組討論再回來；另也有經典導讀和實務課程，例如：跟點傳師對話，這堂課分組的時候是點傳師來跟學員對話；還有操辦實務分享。非常感謝各位點傳師的慈悲護持，尤其是洛杉磯陳正夫點傳師，雖已 80 幾歲了，還是每場必到，而且都在開班或閉班時慈悲講幾句話勉勵大家，我們都非常的感動。

目前美、加、巴西共有 11 處公共中堂，家庭中堂就沒有統計，點傳師有 18 位，現在這地區的道親人數估計有數百人。



▲ 美國舊金山忠恕道院。



▲ 美國洛杉磯全真道院。



▲ 美國舊金山灣區聖馬刁慈祥道院。



▲ 美國矽谷天惠堂。



▲ 美國密西根忠恕道院。



▲ 美國夏威夷天威中堂。



▲ 加拿大明華道院溫哥華講堂。



▲ 加拿大明華道院卡加利講堂。



▲ 加拿大明華道院多倫多講堂。

能夠彼此資源共享，非常感恩！也希望愿力再啟。後學大概跟大家報告，要如何資源共享？我們目前只共享有共識、共同班務的部分，主要的班程就是新制初級部開班，為了討論，我們有很多的會議，參加的人就會慢慢熟絡。

人在一起如果沒有交情，其實很難辦事情，所以交情也很重要；現在其實已經把這幾個地區的幹部、道親交集在一起，一起辦事情的氣氛，後學覺得還不錯。原則上只是一起推展這些有共識的事務，不涉及道務領導跟其他，道務就是仍由各單位自行操辦。

資源共享很著重事前規劃說明，很多的規畫都要先做說明，說到大家都同意，取得共識，再一起來執行有共識的部分，把它執行好最重要；如果沒有共識，就暫時擱置，沒有一定要做，大家都有共識再來做。



▲ 巴西全真道院。

在做的時候，堅守道的原則，酌情參考當地風俗民情，所以我們的課好像沒有辦法用道務中心排的課來進行，因為有不同的民俗風情，排的課就會有不同的地方。

為了要有效果，讓新道親來跟我們一起參與兩年，兩年來他都沒有缺課，這個不認真、不用心是不行的，但是堅守道，配合當地民俗風情，合情合理地推動道務，這是我們目前的做法。

後學其實只是一個召集人、一個聯絡者，還有很多資深大德的前輩在帶動大家，各單位也一起在帶動，非常感恩大家的共辦共成、互相支援。

（全文完）