

# 淺談修辦道

楊秀綉

人在世界上生活最重要的  
一樁事，就是——

如何使自己的生活在符合不  
偏不倚的正道——「修道」。

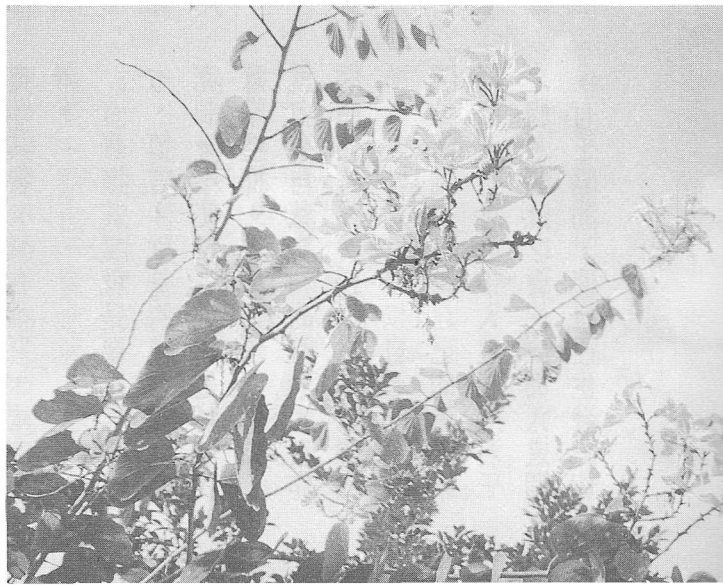
如何盡其自己降臨於人世  
的義務與責任——「辦道」。

人生就像一篇文章，要緊  
的是其內容，而不是其長短  
。人生都應該有一個美好的歸  
宿，同把鄉還，而不是人死了

送葬時唱的「千山我獨行，不  
必相送」。故不能獨善其身「  
修道」自救；還要兼善天下「  
辦道」——救人。

修道應依五教聖人之經典  
理路去修持，方為正道，外道  
只能興盛一時，無法長久，故  
非究竟。修道旨在明心見性。  
所謂明心者，就是認識本心；  
所謂見性者，就是認識自我。

如何認識本心？六祖云：「一  
念思量，名為變化。思量惡事  
，化為地獄；思量善事，化為  
天堂。」又云：「智慧化為上  
界，愚痴化為下方。」所謂：  
「三界唯心，萬法唯識。」心  
生法生，心滅法滅；相隨心變  
，心可變相。一念之善，可使  
恒沙惡盡；一念之惡，滅卻萬  
劫善因。故善惡皆由心起，是



以修道須就本心著手。先要修心煉性，再來存心養性，然後才能明心見性。

修道要拴心，不要為心所拴；要役物，不要為物所役；要轉境，不要為境所轉。如老子言：「無心」；孟子曰：「不動心」；釋迦言：「掃三心」，心清則神靜，心淨則神凝，自然達到神人合一，忘我的境界。小人以耳目導心，君子則以心導耳目，不因環境的誘惑及動亂，而改變修道的志氣。

如何認識自我：世界上最困難的事是認識自己，最容易的事是武斷別人。其實真正的迷失，是自己對自己缺乏正確的觀念。正如，同一雨露，松柏得之而養其蒼翠，荆棘得之適長其芒刺，松柏與荆棘之別，全在個人的定力與信心，看法與行為上之不同。故大道普傳之今日，君子得之而成為聖

佛，小人得之則為殘靈，主要的因素是自己對自己的行為不清楚，更戴著有色的眼鏡來看一貫道，結果到後來卻都是自己考倒自己。

人的弊病是批評別人容易，改正自己困難；寬恕自己容易，原諒別人困難。故知過能改才是勇者。想要明心見性，就要時時迴光返照。真理如同一面鏡子，能使我們看清自己。真理就像是清潔劑，它能洗淨我們心中骯髒的雜念，漂白心中污穢的黑點。洗衣本是越搓揉越潔白，洗心自是越琢磨越明亮。修道要洗心革面，才能回復本來真面目。

修道人最容易犯的毛病，就是知錯而不改，習慣成自然。一個人能知道自己的過錯，誠為可喜，但是要知過能改，才更為可貴。縱有彌天之大罪，亦抵不了一個「悔」字，唯

有真心的懺悔，才能真心的改過。因安分自無妄想滋生，無妄為，不犯法，不作惡，故鬼神無權。要做一個安分守己的修道人，須時常戒慎恐懼，戒慎恐懼乃是修身之本。故事前戒慎則畏，畏能免禍；事後恐懼則悔，悔能改過。

悔認過失，尚可補救，如果否認，便會再犯，怙惡者將自貽其咎。禍在積惡，福在積善。

修道其實就是要克己、反省、慎言。就是將自己的妄心克制，不使發生，亦是將自我意識壓抑。人有了自我意識，就會有自私自利的心念，自作聰明的行為，自以為是的想法。人之弊病就是以自己的主觀來推斷別人，以自己的好惡來猜測別人，以小人之心度君子之腹，因此才會使人與人之間，有了隔閡，使自己生發一切

不該有的心。故修道必須除我見、去私心，無論處事辦道，都應該先接納別人的意見，才以自己的判斷去解決問題。如果先將自我主觀定下來，那麼別人的建議就成爲多餘的。因

人的通病，都是逞強好勝，不肯向別人低頭，自尊心重，死愛面子，所以修道人不要在人前逞己能，在背後議人短。因自己未必比人好，比人強，減少是非災禍自然少。

修道的阻礙，其實不是外來的，而是自己本身考驗自己，所謂：「外魔易治，心魔難治。」心中的眾生：嫉妒心、邪見心、好高心、狂妄心、慢人心、自是心，一切不善的心，若不革除，皆是修持上的絆腳石。

一個人如果在日常生活中缺乏省察克己的錘鍊，那麼人

制克己，才能不爲外來事物所欺所誘，而能心平氣和，無論對人對物必將圓滿。

師尊云：「度人最好的方法就是先度自己」所謂：「不培內德，行功無益」。再者，度人即度己，救人即救己，修辦一體，藉辦道來圓滿本心。修道不能離群索居，要走入人群弘道，才能體會「道」之奧妙與殊勝。

修道的弊病是驕傲妄爲：驕傲是進道的阻牆，驕傲會產生自尊自大的行爲，輕蔑藐視的態度。妄爲是修行的魔障，妄爲會發生顛倒錯亂的表現，財色不清的事情，天命紀律的混亂。

辦道的弊病是爭權爭利：因好勝心、逞強之心，而形成了爭權；因自私、眾生之心，而形成了奪利。

此二者皆是道中的敗類害

蟲。故在修辦方面要時常反省。在修道方面，是否有亂發脾氣？妄談是非？批評別人？聞過則怒？護短矜長？輕蔑嫉妒？懷恨欺騙？等……

在辦道方面，是否有麻痺大意？含糊疏忽？違理誤道？貪心妄爲？一意孤行？堅持己見？懈怠偷安？等……

如果有這些毛病，在修道方面一點也不會進步。在辦道方面一點也不會進展。有毛病的身體是不健康的，有毛病的道場也同樣是不健全的。

所以修辦道貴在以身示道，修己以度人，內外並進。在修辦方面要時時反觀自己，眼睛要長在心裡，觀察自己；嘴巴要放在心上，評論自己。事